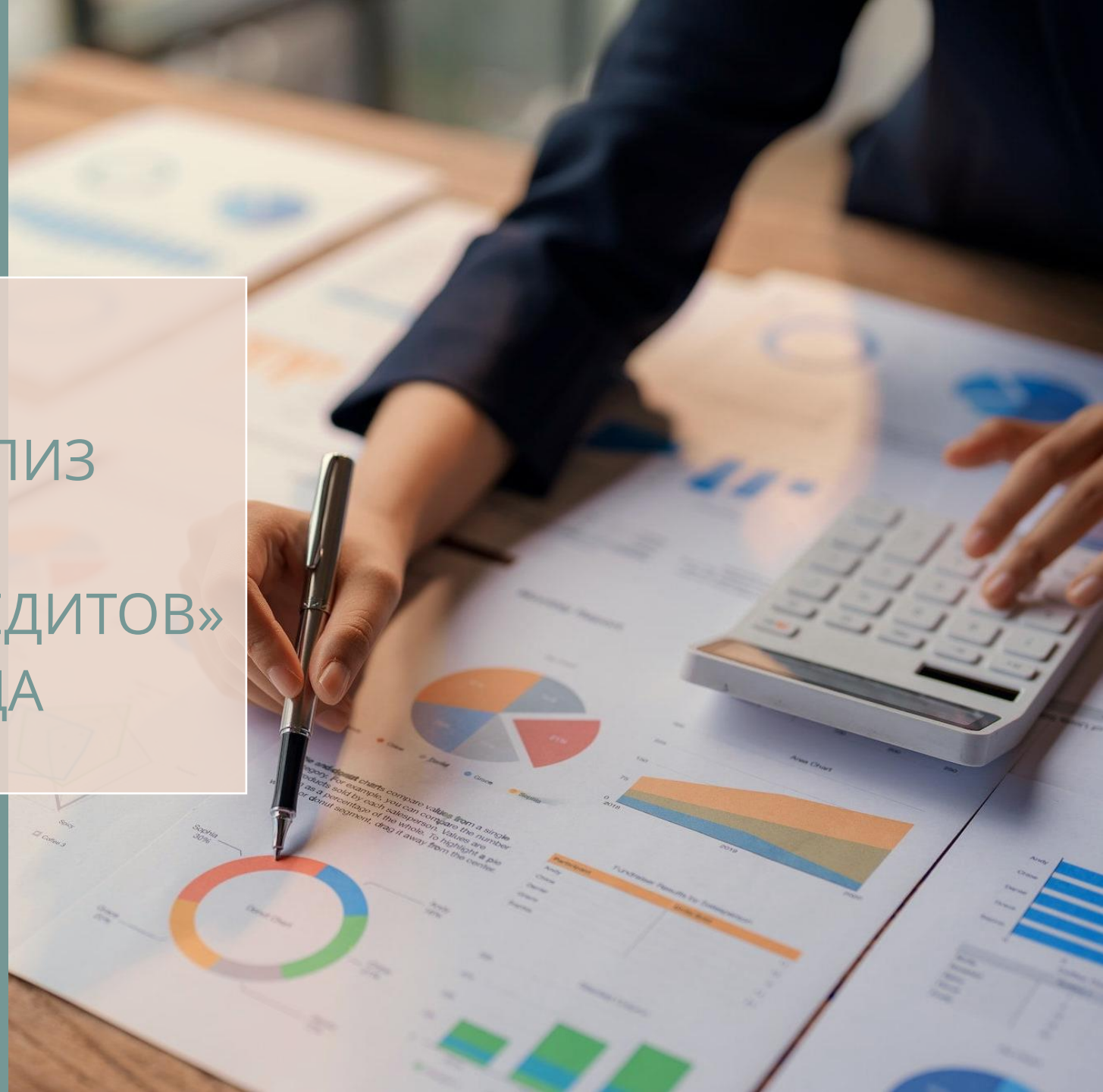


СРАВНИТЕЛЬНЫЙ И
КОЛИЧЕСТВЕННЫЙ АНАЛИЗ
ОБРАЩЕНИЙ В
АО «ФОНД ПРОБЛЕМНЫХ КРЕДИТОВ»
ЗА 1 КВАРТАЛ 2026 ГОДА



ВИД ОБРАЩЕНИЯ

ВСЕГО ПОСТУПИВШИХ ОБРАЩЕНИЙ

	1 квартал 2025 года	4 квартал 2025 года	1 квартал 2026 года	сравнение с 1 кварталом 2025 года	сравнение с 4 кварталом 2025 года
ЗАЯВЛЕНИЕ	83	193	172	107%	-11%
ЖАЛОБА	1	2	1	-	-50%
ЗАПРОСЫ АДВОКАТОВ		4	3	-	-25%
ЗАПРОСЫ	3	4	9	200%	125%
ЗАПРОСЫ СМИ	1	2	1	-	-50%
ЗАПРОСЫ О ПРЕДОСТАВЛЕНИИ ИНФОРМАЦИИ	4	2	-	-	-
СООБЩЕНИЕ	17	21	19	12%	-10%
ПРЕДЛОЖЕНИЕ	-	-	-	-	-
ИТОГО	109	228	205	88%	-10%

В I квартале 2026 года (205) зафиксировано увеличение количества обращений в Фонд с предыдущим (109) отчетным периодом. Динамика роста показывает значительное увеличение вовлеченности заявителей и свидетельствует о следующем:



повышение эффективности работы Фонда, включая проактивную работу с проблемными активами



улучшение качества взаимодействия с заявителями и оперативное решение возникающих вопросов



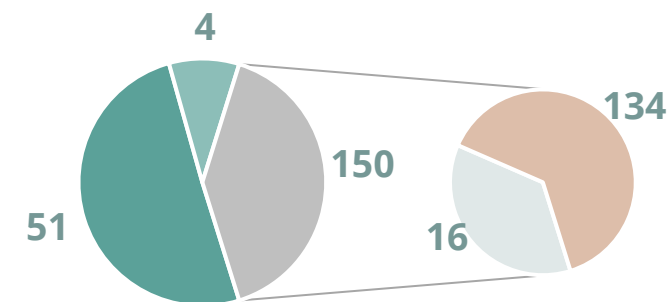
высокий уровень информированности заявителей снижает необходимость повторных обращений

ВИД ОБРАЩЕНИЯ

ВСЕГО ПОСТУПИВШИХ ОБРАЩЕНИЙ

	1 квартал 2025 года	4 квартал 2025 года	1 квартал 2026 года	сравнение с 1 кварталом 2025 года	сравнение с 4 кварталом 2025 года
К СВЕДЕНИЮ	2	2	2	-	-
ПО КАДРОВОМУ ВОПРОСУ	5		1	-80%	-
ПО ГОСЗАКУПКАМ	3			-	-
ПО ВОПРОСАМ БАНКРОТСТВА, ДОГОВОРНЫХ ОБЯЗАТЕЛЬСТВ ПО ЗАЙМАМ И ИМУЩЕСТВЕННЫХ ПРАВ	36	76	48	33%	-37%
ПО ЭЛЕКТРОННЫМ ТОРГАМ	10	9	3	-70%	-67%
ПО СУДЕБНЫМ ДЕЛАМ	2			-	-
О ПРОВЕДЕНИИ СОБРАНИЯ	2			-	-
ЗАПРОСЫ СМИ	2	3	1	-50%	-67%
НЕ ПО КОМПЕТЕНЦИИ	47	138	150	219%	8%
ИТОГО	109	228	205	88%	-10%

- Активные обращения
- Переадресованные в другие ГО по компетенции
- Отозванные обращения
- Не относящиеся к компетенции Фонда

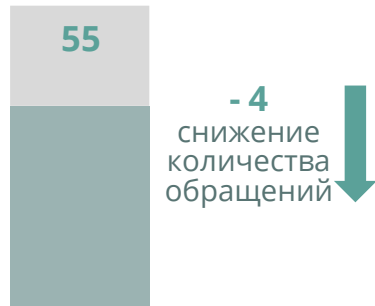


Из 205 **обращений**, поступивших через платформу E-Otinish, **4** были отозваны, **150** – не относятся к компетенции Фонда, из которых **134** перенаправлены в соответствующие государственные органы.

16 обращений, касающихся условий действующих договоров займов, заключённых с БВУ и МФО, а также вопросов, связанных с выплатами, улучшением кредитной истории и получением более выгодных условий погашения задолженности, не относятся к компетенции Фонда.

Таким образом, активными являются **51 обращение**.

1 квартал 2025 года



ПОВЫШЕНИЕ ЭФФЕКТИВНОСТИ ОБРАБОТКИ

Данный период используется в качестве базы для сопоставления показателей последующих кварталов. Зафиксированный уровень обращений отражает стабильную операционную активность, а также формирует основу для анализа динамики изменений в дальнейшем.

4 квартал 2025 года



ПОДДЕРЖАНИЕ УСТОЙЧИВОЙ ДИНАМИКИ

В 4 квартале 2025 года зафиксировано 72 активных обращений, что на 41% выше по сравнению с 1 кварталом 2026 года. Такой рост отражает постепенное укрепление вовлеченности заявителей и стабильность внутренней операционной активности.

1 квартал 2026 года



МАКСИМАЛЬНЫЙ УРОВЕНЬ ЗА ОТЧЕТНЫЙ ПЕРИОД

В 1 квартале 2026 года количество активных обращений снизилось до 51, что на 8% ниже, чем в 1 квартале 2025 года. Данный результат демонстрирует не только значительный прирост интереса к сервисам Фонда, но и усиление эффективности коммуникационных каналов.

ХАРАКТЕР ВОПРОСОВ ПО 89 АКТИВНЫМ ОБРАЩЕНИЯМ



Прием Руководством

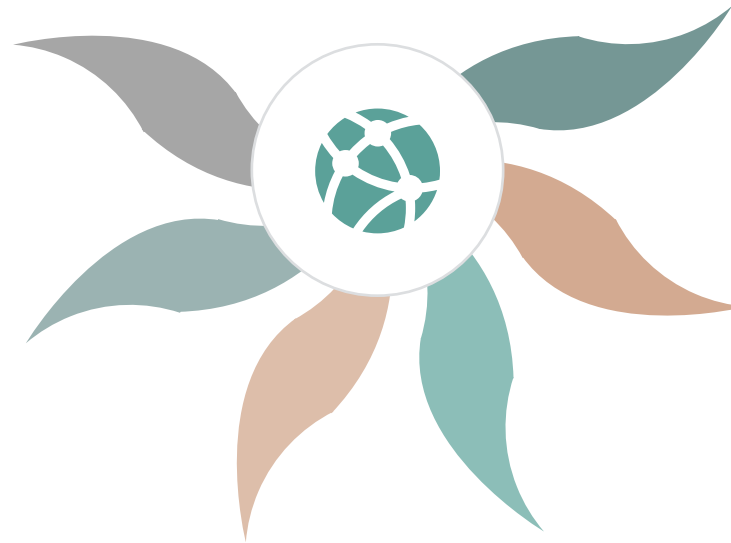
Утвержден Регламент личного приема физических и юридических лиц Председателем Правления Фонда и его заместителями

Обеспечение прозрачности

Утвержден ведомственный план открытости, включающий мероприятия по обеспечению прозрачности

Развитие сайта и интернет-порталов

Обеспечение на регулярной основе наполнения и актуализации сайта Фонда, порталов открытых данных и открытый диалог



Информационный стенд

В офисе Фонда размещен информационный стенд, с обеспечением свободного доступа лиц с инвалидностью к ним

Связь с общественностью

Проведена информационно-разъяснительная работа посредством каналов коммуникаций и организации семинаров, тренингов, встреч

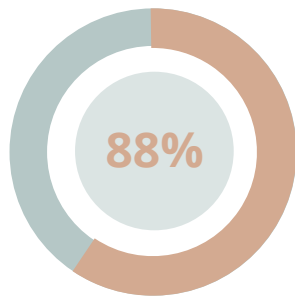
Медиа-план

Утвержден медиа-план Фонда, содержащий описание планируемых мероприятий, интернет-конференций и опросов по направлениям деятельности Фонда

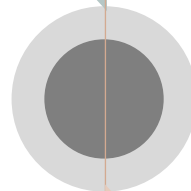
СРАВНЕНИЕ С 1 КВАРТАЛОМ 2025 ГОДА

В 1 квартале 2025 года **93** заявителя обратились в Фонд с **109** обращениями.

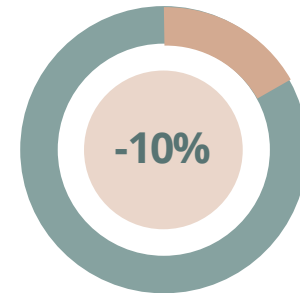
В 1 квартале 2026 года количество обращений увеличилось до **228**, и среди **93** заявителей остались **4** человека.



4 кв. 2025 г.



1 кв. 2025 г.



СРАВНЕНИЕ С 4 КВАРТАЛОМ 2025 ГОДА

В 4 квартале 2025 года **228** заявителей обратились в Фонд со **173** обращениями.

В 1 квартале 2026 года количество обращений уменьшилось до **205**, и среди **228** заявителей осталось **6** человек.